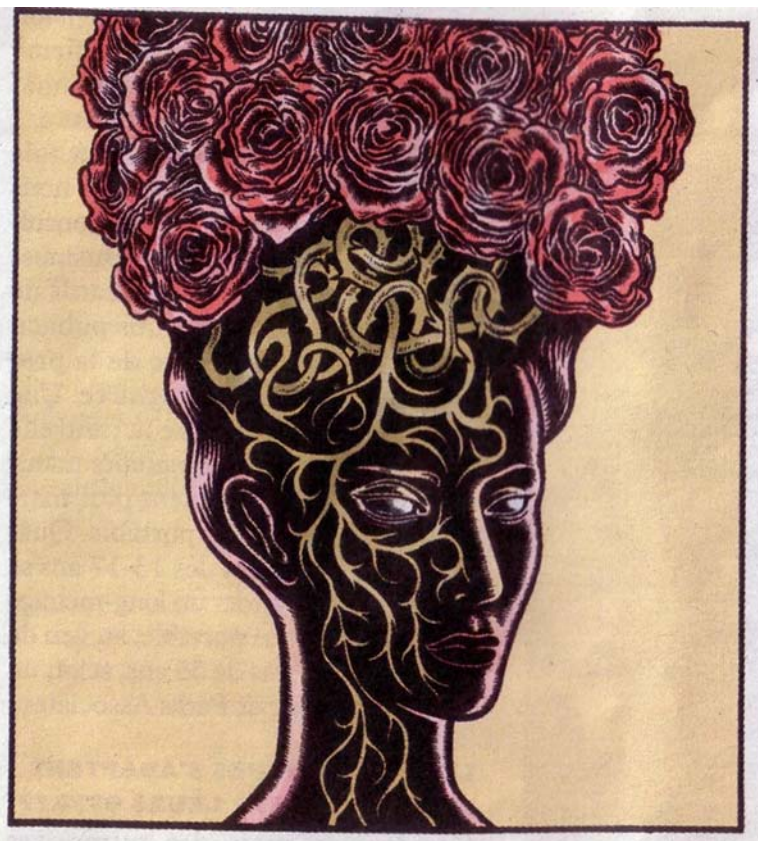


C.A.P PERRUQUIER POSTICHEUR



Formation du CAP perruquier en 1 an
avec 6 semaines de stages en
entreprises.

Chers collègues
Voici un document présentant les
compétences à acquérir dans
cette formation.

DIRECTION DES LYCEES
S/Direction des enseignements généraux
technologiques et professionnels et des examens
DL/4 AB/VE

A R R E T E

Instituant un certificat
d'aptitude
Professionnelle de Perruquier
Posticheur.

LE MINISTRE DE L'EDUCATION NATIONALE,

VU le Code de l'enseignement technique ;

VU le Code du travail et notamment son livre XI ;

VU la loi n° 71 577 du 16 juillet 1971 d'orientation sur l'enseignement
technologique ;

VU la loi n° 75 620 du 11 juillet 1975 relative à l'éducation ;

VU le Décret n° 72 279 du 12 avril 1972 relatif à l'homologation des titres et
des diplômes de l'enseignement technologique ;

VU le Décret n° 72 607 du 4 juillet 1972 relatif aux Commissions
professionnelles consultatives ;

VU le Décret n° 76 1304 du 28 décembre 1976 relatif à l'organisation des
formations dans les lycées ;

VU l'arrêté du 6 décembre 1971 portant règlement général des Certificats
d'aptitude professionnelle ;

APRES Avis de la commission professionnelle consultative ;
SUR Proposition du Directeur des lycées ;

ARRETE :

Article premier.- Il est institué sur le plan national un Certificat
d'aptitude professionnelle de Perruquier Posticheur.

Article 2.-Les règlement et programme d'examen sont annexés au présent
arrêté (1).

Article 3 - La première session d'examen aura lieu en 1983.

Article 4 - le Directeur des Lycées , les Recteurs et les Préfets sont
chargés de l'exécution du présent arrêté qui sera publié au Journal
Officiel de la République Française.

Fait à Paris, le

Pour le Ministre et par délégation
Le Directeur des Lycées

J.SAUREL

(1)le règlement d'examen sera publié au Bulletin Officiel du Ministère de l'Education Nationale.
L'arrêté et ses annexes seront diffusés par le Centre National de Documentation Pédagogique 29,

D. Belmer **DL/4 AB/VE**

Le Havre

ÉPREUVES

ÉPREUVES PRATIQUES

1-1	préparation des cheveux	durée 3 heures	coefficient 3
1-2	prise d'empreinte de prothèse pour messieurs	durée 1 heure	coefficient 2
1-3	implantation	durée 4 heures	coefficient 4
1-4	tresse main	durée 1 heure	coefficient 1

ÉPREUVES ÉCRITES ET ORALES

2-1	expression française	durée 1 heure 30	coefficient 2
2-2	mathématiques et sciences appliquées	durée 1 heure 30	coefficient 2
2-3	technologie et prévention des accidents	durée 2 heures	coefficient 4
2-4	économie familiale et sociale (oral)	durée 30 minutes	coefficient 1
2-5	législation du travail (oral)	durée 30 minutes	coefficient 1

- 1) Pour l'ensemble des quatre épreuves pratiques obligatoires une moyenne inférieure à 10/20 est éliminatoire
- 2) Pour cette série le zéro à une des épreuves, s'il est maintenu par le jury, est éliminatoire.
- 3) Epreuve orale comprenant 15 minutes de préparation .

PRÉPARATION DES CHEVEUX



- Épreuve de mise en longueur
- Épreuve de frisure forcée
- Épreuve de mise en vague

LA MISE EN LONGUEUR



Matériel nécessaire :
Une carte de démêlage
Une double carte de mise en longueur
Quatre étaux de fixation pour deux cartes

- On dispose de 100 g de démêlure comprenant des cheveux de différentes longueurs.
- Préparer des mèches classées par ordre de longueur de 5 en 5
- La longueur de référence étant de 15 cm

Matériel

- 1 couteau à étirer
- 1 mètre couturière
- Du papier adhésif (scotch)
- Une paire de ciseaux
- De la ficelle

LA FRISURE FORCÉE ET MISE EN VAGUE



Matériel nécessaire:

- Un étau spécial
- Deux étaux de fixation
- Vingt bigoudis en bois

FRISURE FORCÉE

Objectifs

- A partir de 100 g de cheveux 20 à 25 cm de longueur, exécuter l'enroulage sur les bigoudis pour obtenir la frisure forcée (20 bigoudis). Le séchage se fera au casque.

MISE EN VAGUE

- A l'issue du séchage des cheveux (frisure forcée), présenter l'ensemble des mèches mises en vague.

MATÉRIEL

- Une carde tapis
- Un peigne
- Du papier pointe
- Du papier ordinaire blanc
- Une paire de ciseaux
- Un vaporisateur

TRESSE MAIN



- **Métier** composé de deux montants fixés par des étaux.
Trois fils de lin sont tendus par des clés situées sur 1 montant.
L'autre montant comporte une clé fixe.
- **Carde tapis** pour les cheveux

LA PRISE EMPREINTE



Objectif

Réaliser une prise empreinte sur un modèle

MATÉRIEL

- Film plastique
- Un rouleau de Scotch Armé
- Des stylos Feutre Indélébiles (vert-rouge-noir)
- Une paire de ciseaux

L' IMPLANTATION



Objectif

RÉALISATION DE L' IMPLANTÉ

A partir d'un dessin (plan : forme et directions) d'une pièce de tulle et de 30 g de cheveux de 20 cm de longueur.

MATÉRIEL

- Une tête de son
- Un porte crochet et un crochet
- Du papier blanc et du papier calque
- Une carte tapis
- Des épingles
- Une paire de ciseaux
- Un crayon à papier

TECHNIQUE D' IMPLANTATION

- Le geste

(Implantation sur
base)

